

JEAN-PAUL MEYER

JAENGELECHEN

CHEMIN DE FER

Mondorf - Thionville
1903 - 1934

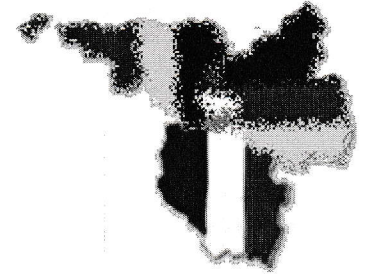


Mondorf 1906

Thionville

Line
Ligne
Strecke

Thionville - Mondorf (France) (1000 mm)



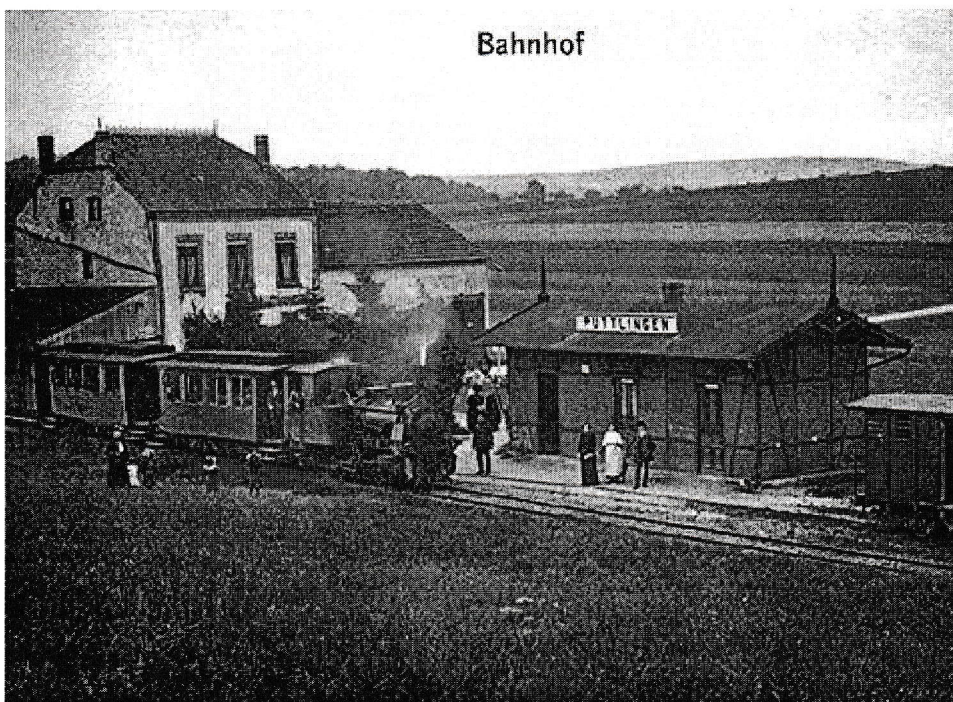
Ligne Thionville-Saint-François à Mondorf-les-Bains de la Société générale des chemins de fer économiques de 1903 à 1935;

Longueur: 25,951 km;

Stations: Beaugard km 0,0; Thionville-Saint-François / Diedenhofen St. Franz km 2,8; Lagrange / Scheuern km 3,6; Château Sainte-Marie / Marienhof km 5,6 (arrêt facultatif); Garche / Garsch km 7,1; Koeking / Kettingen km 8,1 (arrêt facultatif); Cattenom / Kattenhofen km 10,4; Sentsich km 12,2; Fixem / Fixheim km 15,2; Faulbach km 17,5 (arrêt facultatif); Rodemack / Rodemachern km 19,5; Puttelange-lès-Thionville/ Püttlingen km 22,8; Mondorf-les-Bains Luxembourg / Bad Mondorf Luxembourg km 25,9



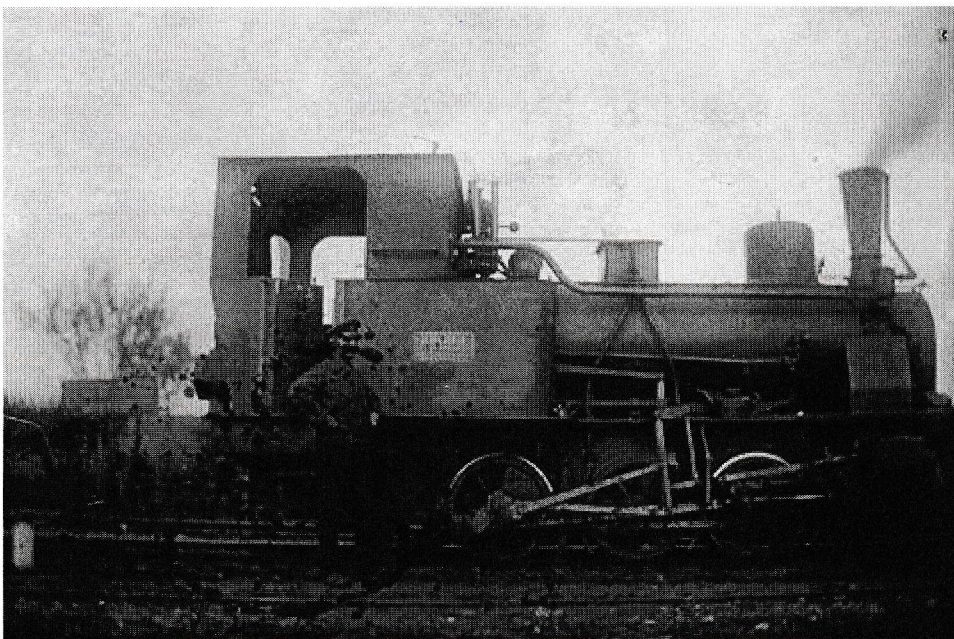
Mondorf-les-Bains - La Station du chemin de fer (Carte postale)



Gare de Puttelange / Bahnhof Püttlingen



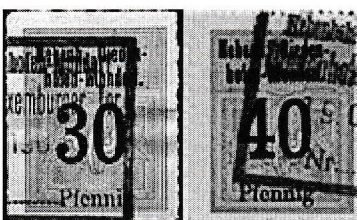
Ancienne gare de Rodemack (Photo: 9.5.2001 jmo)



Locomotive à vapeur A. Borsig - Berlin No 5105 de 1902 (Carte postale collection: Ed Federmeyer)



Diedenhofen - Püttlingen Bahnpost ZUG 3 - 31.12.10 (Carte postale collection: Ed Federmeyer)



Marken der Nebenbahn Diedenhofen - Mondorf: 30 Pfennig, 40 Pfennig (Collection: jmo)

UN TRAIN À VAPEUR SURNOMMÉ « PETIT JEAN »

« Pourriez-vous confirmer qu'un train assurait une liaison de Thionville au Luxembourg au début du XX^e siècle ? J'aimerais savoir quand et pourquoi il a été conçu ? Quelle était la longueur de son réseau ? Quelle fut sa période d'activité ? »

C. S., Thionville (57)

Il semble que l'idée de ce chemin de fer, qui devait relier Thionville à Mondorf-les-Bains, soit due à un industriel de Beauregard, M. Petry. Ce projet était principalement destiné à désenclaver le canton de Cattenom et, accessoirement, donner un accès direct à la clientèle française de la station thermale de Mondorf-les-Bains qui prenait son essor.

Dès 1882, on en parlait officiellement, mais ce n'est qu'après vingt ans de tergiversations et de négociations entre les parties concernées que la société Vering et Waechter fut autorisée à commencer les travaux. Cette société, dont le siège social était à Berlin, était spécialisée dans la construction des chemins de fer locaux et travaillait également en Alsace-Lorraine annexée.

L'inauguration de la ligne principale eut lieu le 3 avril 1903 en présence du président du département de la Moselle, le comte von Zeppelin et d'un représentant du gouvernement grand-ducal. Mais les 500 premiers mètres de l'antenne Saint-François - Porte du Luxembourg à Thionville n'ont toutefois été mis en service que le 10 octobre 1904 en raison d'aménagements routiers sur ce tronçon. La société exploi-

tante prit le nom de Nebenbahn Diedenhoffen-Mondorf et, très vite, son petit train fut surnommé Jaengelchen (Petit Jean).

La ligne était longue de 25,951 km dont 450 m au Luxembourg. Elle partait de Thionville à Beauregard, Saint-François et passait par La Grange, Sainte-Marie, Garche, Koeking, Cattenom, Sentsich, Fixem, Faulbach, Rodemack, Puttelange-lès-Thionville et Mondorf. Elle était à voie unique avec un écartement d'un mètre. Exploitée par traction vapeur, elle était ouverte aux voyageurs et aux marchandises.

À l'origine, on comptait trois locomotives de type 030 pesant 14 tonnes à vide et 16 tonnes en ordre de marche. Ces machines remorquaient 130 tonnes entre Thionville et Rodemack et 70 tonnes entre Rodemack et Mondorf. Les vitesses limites étaient de 12 km/h en localité et de 25 km/h en rase campagne.

Après 1932, le trafic a rapidement chuté en raison de la concurrence de l'automobile et du peu d'industries implantées dans la région traversée.

Les trafics voyageurs et marchandises furent respectivement supprimés le 1^{er} janvier et le 20 juin 1935.